



Keith Ringland, PHOTOLIBRARY, APERON PHOTOS

ΑΓΡΙΟΓΑΤΑ - *Felis silvestris*

Κατηγορία

- Είναι άγριο.
- Είναι θηλαστικό.

Χαρακτηριστικά

- Ζυγίζει 4-7 κιλά.
- Έχει ύψος 35-40 εκ. και μήκος 50-80 εκ. χωρίς την ουρά.
- Οι τρίχες στο μουστάκι της τη βοηθούν να βρίσκει το δρόμο της στο σκοτάδι.
- Ακούει και βλέπει πολύ καλά την ημέρα. Αν και στο σκοτάδι δε βλέπει, αντιλαμβάνεται την παραμικρή αναλαμπή.
- Είναι μεγαλύτερη από την οικόσιτη γάτα και σε αντίθεση με αυτήν, όταν περπατάει, κρατάει όρθια την ουρά της.
- Τρέχει, αναρριχάται και πηδά καλά.

Βιολογία

- Ζει 12-15 χρόνια.
- Είναι σαρκοφάγο.
- Ζει μοναχικά σε μεγάλα και πυκνά δάση πλατύφυλλων ή πλατύφυλλων και κωνοφόρων αλλήλα και σε ανοικτά μέρη όπου υπάρχουν μεγάλες συστάδες δένδρων.
- Οριοθετεί περιοχή επικράτειας που την υπερασπίζεται πάντα.
- Κινείται κυρίως τη νύχτα.
- Φωλιάζει σε κουφάλες δέντρων ή κάτω από βράχους.
- Ζευγαρώνει στο δεύτερο μισό του Φλεβάρη και μετά από εγκυμοσύνη 3 μηνών γεννά 2-4 τυφλά μικρά που θηλάζουν για 1 μήνα.
- Τα μικρά μένουν με τη μητέρα τους για 5 μήνες.
- Τρώει και αποθηκεύει λίπος την περίοδο του φθινοπώρου για να αντέξει τις αντίξοες συνθήκες του χειμώνα.
- Αποφεύγει τον άνθρωπο.

Εξάπλωση

- Υπάρχει σε πολλές χώρες στον κόσμο.
- Στη χώρα μας απαντάται στα ηπειρωτικά αλλήλα και στα νησιά.

Απειλές

- Είναι είδος κινδυνεύον.
- Προστατεύεται από την ευρωπαϊκή και την ελληνική νομοθεσία.



ΑΡΑΧΝΕΣ - *Araneae*

Κατηγορία

- Είναι άγρια.
- Είναι ασπόνδυλα.

Χαρακτηριστικά

- Το μήκος τους ποικίλει ανάλογα με το είδος, από 2 χιλ. μέχρι 13 εκ.
- Το σώμα τους αποτελείται από το μπροστινό μέρος που περιλαμβάνει το κεφάλι και έναν σκληρό θώρακα και το πίσω μέρος, την κοιλιά, που είναι μαλακή.
- Έχουν 6 ή 8 μάτια.
- Δεν έχουν φτερά ή κεραιές.

Βιολογία

- Τα περισσότερα είδη είναι σαρκοφάγα (τρώνε έντομα), αλλιά υπάρχουν και λίγα φυτοφάγα.
- Τα περισσότερα είδη ζουν 1 με 2 χρόνια περίπου, όμως κάποια είδη ταραντούλας ξεπερνούν τα 20 χρόνια.
- Ζουν σχεδόν παντού σε ορεινές, πεδινές και κοντά σε κατοικημένες περιοχές ακόμη και στο νερό.
- Κάποια είδη κινούνται την ημέρα και κάποια τη νύχτα.
- Για να παγιδεύσουν τα θύματά τους συνήθως πλέκουν περίτεχνους ιστούς με μετάξι που παράγεται σε ειδικούς αδένες του σώματός τους. Υπάρχουν και ορισμένα είδη που παραμονεύουν και πιάνουν έντομα με άλματα.
- Οι περισσότερες αράχνες γεννούν αυγά πάνω σε φυτά, κορμούς δέντρων, φρούτα που τυλίγουν με μετάξι.
- Τα είδη που δεν φτιάχνουν ιστούς συνήθως έχουν 2 δηλητηριώδη δόντια. Με αυτά καρφώνουν τα θύματά τους ακριβώς πίσω από το κεφάλι, ώστε να παραλύσουν από το δηλητήριο. Ύστερα τα τυλίγουν με μετάξι για να μη χάσουν τα πολύτιμα θρεπτικά υγρά τους. Στην συνέχεια με ένα υγρό διαλύουν τους ιστούς τους και τα απομυζούν.

Εξάπλωση

- Υπάρχουν σε όλο τον κόσμο.
- Στη χώρα μας απαντώνται παντού.

Απειλές

- Δεν είναι απειλούμενα είδη.
- Δεν προστατεύονται από τη νομοθεσία.



ΑΛΕΠΟΥ - *Vulpes vulpes*

Κατηγορία

- Είναι άγριο.
- Είναι θηλαστικό.

Χαρακτηριστικά

- Ζυγίζει 7-10 κιλά.
- Έχει ύψος 55-65 εκ. και μήκος 60-90 εκ. χωρίς την ουρά.
- Ακούει και μυρίζει πολύ καλά.
- Τρέχει πολύ γρήγορα και με τη βοήθεια της ουράς της αλληλάζει εύκολα και γρήγορα κατεύθυνση.
- Κοιλυμπά καλά.

Βιολογία

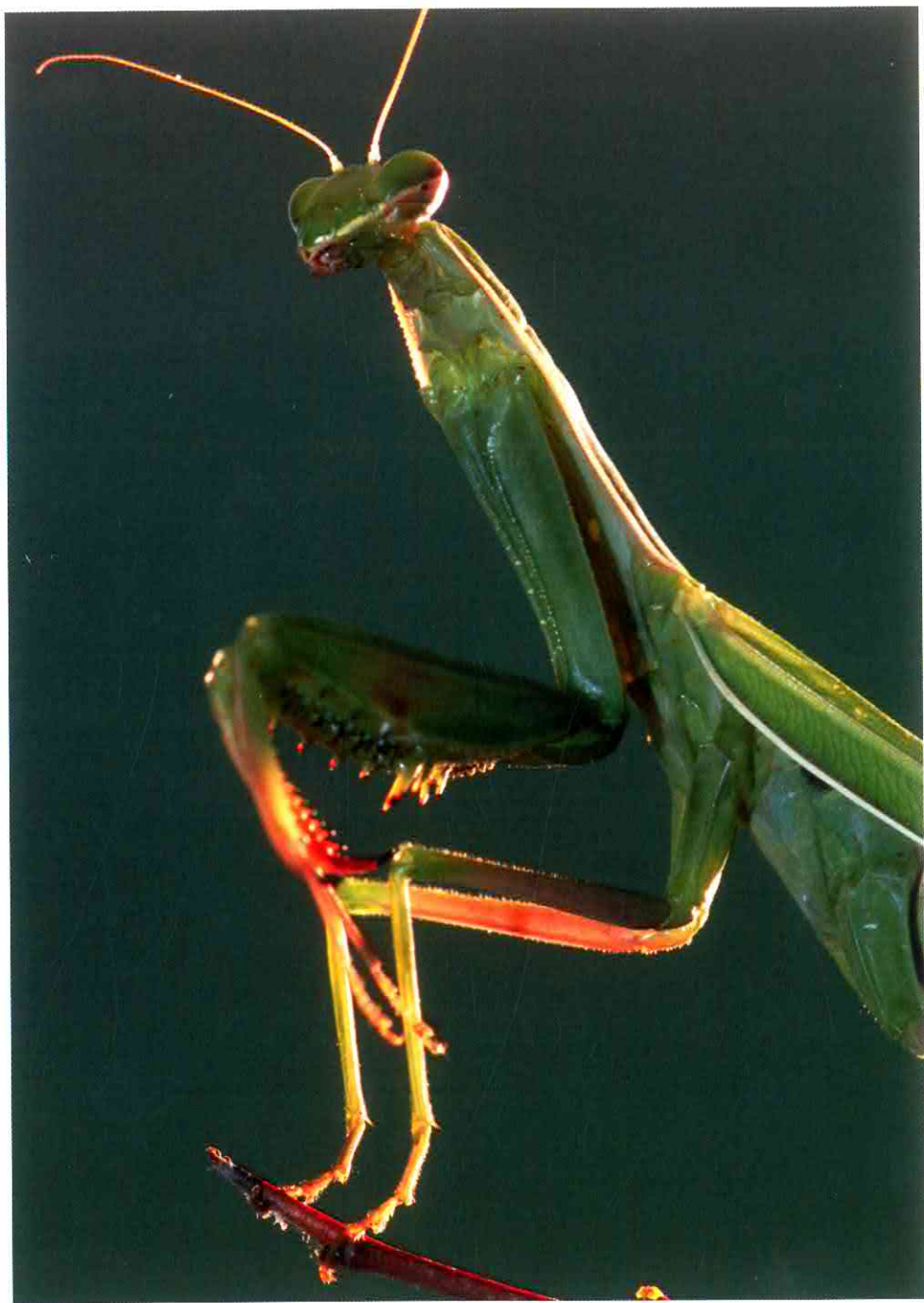
- Ζει 10-12 χρόνια.
- Είναι παμφάγο.
- Ζει μοναχικά σε βουνά, πεδιάδες ή ακόμα και κοντά σε κατοικημένες περιοχές.
- Κινείται κυρίως τη νύχτα.
- Φωλιάζει σε πολύπλοκες στοές κάτω από το έδαφος που φτιάχνει μόνη της ή 'κλέβει' από τους ασβούς.
- Ζευγαρώνει κάθε Ιανουάριο-Φεβρουάριο.
Μετά από εγκυμοσύνη 50 περίπου ημερών γεννά 3-6 μικρά.
- Μετά τον απογαλακτισμό ξεκινά η εκπαίδευση των μικρών για τη σύλληψη και θανάτωση της λείας.
- Τα μικρά μπορούν να ζήσουν μόνα τους από 9 μηνών.
- Γενικά αποφεύγει τον άνθρωπο, αλλά είναι δυνατό να τη δούμε κατά τη διάρκεια της νύχτας.

Εξάπλωση

- Υπάρχει σχεδόν σε όλη την Ευρώπη.
- Στην Ελλάδα απαντάται παντού εκτός από την Κρήτη.

Απειλές

- Έχει κυνηγηθεί πολύ από τον άνθρωπο για τη γούνα της και για τις καταστροφές που προκαλεί σε φωλιές οικίσκων πτηνών.
- Είναι μη απειλούμενο είδος.
- Δεν προστατεύεται από τη νομοθεσία.



ΑΛΟΓΑΚΙΑ ΤΗΣ ΠΑΝΑΓΙΑΣ - *Mantodae*

Κατηγορία

- Είναι άγρια.
- Είναι ασπόνδυλα.

Χαρακτηριστικά

- Το μήκος τους ποικίλει ανάλογα με το είδος από 10 χιλ. μέχρι 15 εκ.
- Τα φτερά τους είναι χοντρά και δερματώδη.
- Το σώμα τους είναι καλυμμένο με ένα σκληρό σκελετό για να προστατεύονται.
- Έχουν 6 πόδια που βγαίνουν από την περιοχή του θώρακα.
- Έχουν 2 κεραίες που σχετίζονται με την όσφρηση και την αφή.
- Σε πολλά είδη το αρσενικό είναι πολύ πιο λεπτοκαμωμένο από το θηλυκό.
- Έχουν πολύ ευκίνητο κεφάλι, το οποίο γυρίζει αμέσως μόλις αντιληφθεί κάποια κίνηση γύρω του.
- Πετάνε συνήθως, όταν ο καιρός είναι ζεστός.

Βιολογία

- Υπάρχουν περίπου 2.000 είδη.
- Είναι σαρκοφάγα (κυνηγούν έντομα αηλιά και μικρές σαύρες).
- Ζουν μοναχικά σε λιβάδια με ανώμαλο έδαφος και σε θαμνώνες.
- Κινούνται την ημέρα.
- Περιμένουν το θύμα τους βάζοντας τα μπροστινά τους πόδια διπλωμένα μπροστά από το κεφάλι του. Μόλις το υποψήφιο θύμα τους πλησιάσει ξεδιπλώνουν τα μπροστινά τους πόδια και το αρπάζουν.
- Γεννά εκατοντάδες αυγά σε μία ωοθήκη, την οποία κατασκευάζει με ένα αφρώδες υγρό. Τα μικρά, όταν γεννιούνται, μοιάζουν με μυρμήγκια.

Εξάπλωση

- Απαντώνται κυρίως στους τροπικούς αηλιά και στην ηπειρωτική Ελλάδα και Ευρώπη.

Απειλές

- Δεν είναι απειλούμενα είδη.
- Δεν προστατεύονται από τη νομοθεσία.



Stepski Smuk, www.ib.nu.ac.yu

ΑΛΟΓΟΦΙΔΟ - *Coluber caspius*

Κατηγορία

- Είναι άγριο.
- Είναι ερπετό.

Χαρακτηριστικά

- Είναι από τα πιο μεγάλωσα φίδια της χώρας μας με μήκος 2-2,5 μ.
- Η γλώσσα του είναι δικαλωτή (χωρίζεται στα δύο). Το δέρμα του είναι ξερό και σκληρό και σχηματίζει φολίδες. Κάθε χρόνο πέφτει και δημιουργείται καινούργιο.
- Σέρνεται αρκετά γρήγορα και ευκίνητα.
- Αντιλαμβάνεται τις δονήσεις μέσα από το έδαφος.
- Με τη βοήθεια της γλώσσας του αντιλαμβάνεται ερεθίσματα από το περιβάλλον.
- Δεν έχει δηλητήριο.

Βιολογία

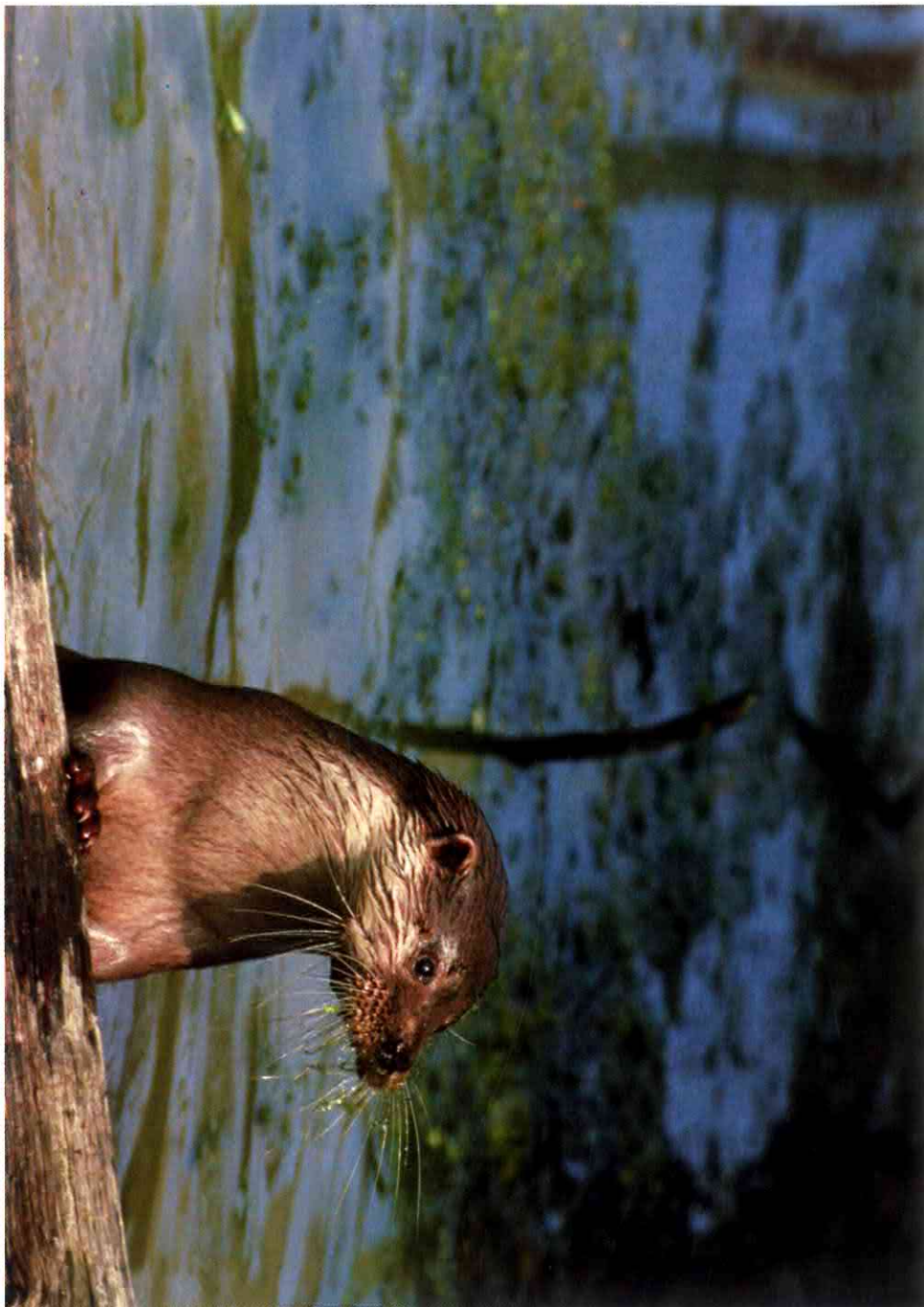
- Είναι σαρκοφάγο.
- Ζει μοναχικά σε βράχους, χωράφια, υγροτόπους, πευκοδάση κοντά σε ακτές, λιβάδια και βάλτους.
- Κινείται κυρίως την ημέρα.
- Πέφτει σε χειμέρια νάρκη.
- Ζευγαρώνει χωρίς την άνοιξη. Κατά το ζευγάρισμα τα αρσενικά αναμετρούνται μεταξύ τους για την κατάκτηση του θηλυκού.
- Στα τέλη του Ιουνίου γεννά 7-10 αυγά που εγκαταλείπονται από τους γονείς.
- Αφού τα φιδάκια βγουν από τα αυγά τους είναι ικανά να επιβιώσουν μόνα τους.
- Δεν πλησιάζει τον άνθρωπο και όταν τρομάξει κρύβεται πίσω από θάμνους και βράχια.
- Αποτελεί τροφή για τα αρπακτικά πουλιά.
- Αν πιαστεί, δαγκώνει δυνατά αλλά δεν βγάζει δηλητήριο.

Εξάπλωση

- Απαντάται στη Βόρεια Ελλάδα.

Απειλές

- Κινδυνεύει από τα τροχαία ατυχήματα.
- Είναι είδος τρωτό.
- Προστατεύεται από τη διεθνή και την ευρωπαϊκή νομοθεσία.



Robin Redfern, PHOTOLIBRARY, APEIRON PHOTOS

ΒΙΔΡΑ - Lutra lutra

Κατηγορία

- Είναι άγριο.
- Είναι θηλαστικό.

Χαρακτηριστικά

- Ζυγίζει 6-16 κιλά. • Έχει ύψος 30 εκ. και μήκος σώματος 65-85 εκ.
- Το σώμα της μοιάζει με της φώκιας. Τα πόδια της είναι κοντά και τα δάκτυλά της ενώνονται με μεμβράνη. Αφήνει χαρακτηριστικά ίχνη από τα πόδια και την ουρά της που σέρνονται στο έδαφος.
- Βλέπει (το ίδιο καλά και μέσα στο νερό), ακούει και μυρίζει πολύ καλά.
- Δεν τρέχει και δεν πηδά αηλιά σέρνεται. • Κοιλμπά και καταδύεται άριστα.

Βιολογία

- Ζει 15-20 χρόνια. • Είναι σαρκοφάγο (τρώει κυρίως ψάρια και αμφίβια).
- Ζει μοναχικά στις όχθες ποταμών και λιμνών με πυκνή βλάστηση. • Κινείται κυρίως τη νύχτα.
- Η φωλιά της βρίσκεται σε στοά πάνω από τη στάθμη του νερού και έχει δύο εξόδους. Η μία είναι προς το έδαφος και η άλλη προς το νερό.
- Κάθε άτομο οριοθετεί την επικράτειά του αφήνοντας περιττώματα σε χαρακτηριστικές θέσεις, όπως βράχια δίπλα στο νερό.
- Ζευγαρώνει κάθε Ιανουάριο-Φεβρουάριο μέσα στο νερό. Μετά από εγκυμοσύνη 2 μηνών γεννά 2-3 τυφλά μικρά που θηλάζουν για 2 μήνες.
- Τα μικρά τα φροντίζει η μητέρα τους για 3 μήνες μέχρι να μπορούν να κολυμπήσουν και να ζήσουν μόνα τους.
- Αποφεύγει τον άνθρωπο.

Εξάπλωση

- Υπάρχει σχεδόν σε ολόκληρη την Ευρώπη.
- Στην χώρα μας απαντάται σε όλη την ηπειρωτική Ελλάδα.

Απειλές

- Κυνηγιόταν παλαιότερα πολύ από τον άνθρωπο για την ακριβή γούνα της, η οποία όμως σήμερα δεν χρησιμοποιείται στη γουνοποιεία.
- Ο πληθυσμός της έχει μειωθεί σημαντικά λόγω της μόλυνσης των ποταμών και των λιμνών.
- Είναι είδος τρωτό.
- Προστατεύεται από τη νομοθεσία.



Berndt Fischer, PHOTOLIBRARY, APEIRON PHOTOS

ΔΕΝΔΡΟΒΑΤΡΑΧΟΣ - *Hyla arborea arborea*

Κατηγορία

- Είναι άγριο.
- Είναι αμφίβιο.

Χαρακτηριστικά

- Το μήκος του φτάνει τα 5 εκ.
- Έχει την ικανότητα να αλληλάζει χρώμα (πράσινο ή καφέ).
- Είναι το μοναδικό αμφίβιο που αναρριχάται και γι' αυτό τα δάχτυλα των ποδιών του έχουν στην απόληξή τους βεντούζες, για να κολλήσει στις επιφάνειες και να μην πέφτει.
- Αναπνέει εκτός από τα πνευμόνια και από το δέρμα, όπως όλα τα αμφίβια.

Βιολογία

- Ζει 10-15 χρόνια.
- Είναι σαρκοφάγο (τρώει έντομα).
- Ζει ψηλά από το έδαφος, πάνω σε θάμνους και δέντρα, και κατεβαίνει στο έδαφος για να βρει τροφή και νερό.
- Κινείται κυρίως τη νύχτα.
- Κυνηγεί με μεγάλη ευκινησία. Συλλαμβάνει τα έντομα με την μακριά, μαλακή και ευκίνητη του γλώσσα.
- Πέφτει σε χειμέρια νάρκη.
- Αναπαράγεται μεταξύ Απριλίου και Μαΐου.
- Τα θηλυκά γενούν από 200 ως 2000 αυγά.
- Την περίοδο που οι δενδροβάτραχοι ζευγαρώνουν κάνουν πολύ φασαρία.
- Αν και είναι το μικρότερο αμφίβιο έχει τη δυνατότερη φωνή.
- Προχωράει πηδώντας.

Εξάπλωση

- Ζει σχεδόν σε όλη την Ευρώπη και την Ελλάδα.

Απειλές

- Η καταστροφή των βιοτόπων του, τα λιπάσματα, οι τοξίνες, η αύξηση της υπερϊώδους ακτινοβολίας και το φαινόμενο του θερμοκηπίου απειλούν την ύπαρξή του.
- Είναι είδος τρωτό.
- Προστατεύεται σύμφωνα με το Προεδρικό Διάταγμα 67/1981.



Niall Benvie, PHOTOLIBRARY, APEIRON PHOTOS

ΖΑΡΚΑΔΙ - *Capreolus capreolus*

Κατηγορία

- Είναι άγριο.
- Είναι θηλαστικό.

Χαρακτηριστικά

- Ζυγίζει 12-20 κιλά.
- Έχει ύψος περίπου 75 εκ. και μήκος 1-1,5 μ. χωρίς την ουρά.
- Τα πίσω του πόδια είναι πιο ψηλά από τα μπροστινά, ενώ έχει πολύ μικρή ουρά.
- Το αρσενικό είναι μεγαλύτερο από το θηλυκό και έχει μικρά κέρατα που ανανεώνονται κάθε χρόνο.
- Βλέπει και ακούει πολύ καλά.
- Τρέχει και αντιδρά πολύ γρήγορα σε περίπτωση κινδύνου.
- Κοιλμπιά πολύ καλά αλλά αλλιά δεν έχει μεγάλη αντοχή.

Βιολογία

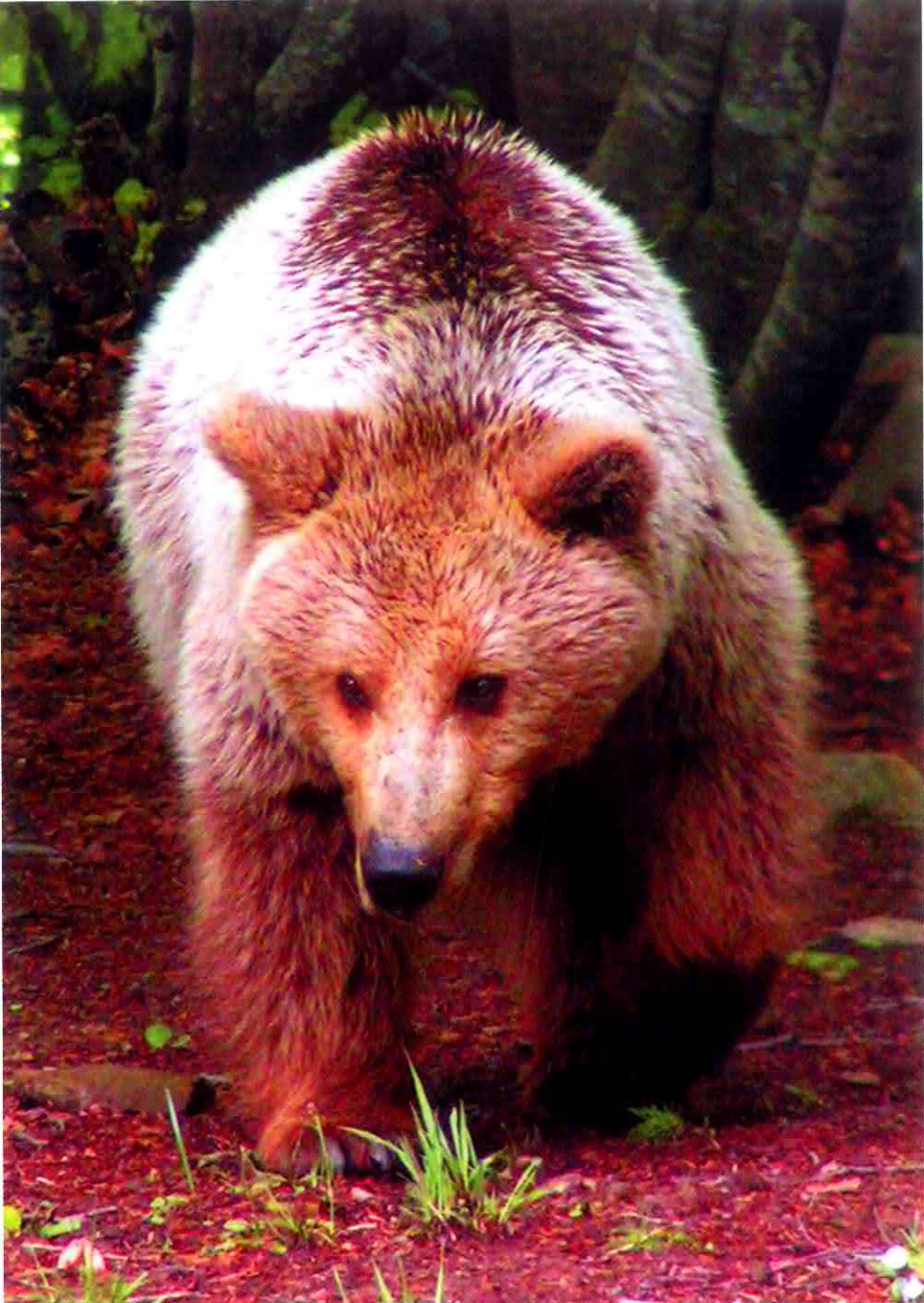
- Ζει 10-12 χρόνια.
- Είναι φυτοφάγο και μηρυκαστικό.
- Ζει σε αραιά δάση πλατύφυλλων ή πλατύφυλλων και κωνοφόρων.
- Κινείται κυρίως την ημέρα.
- Ζει σε αγέλες (μόνο το χειμώνα), όπου αρχηγός είναι πάντα το αρσενικό.
- Τα αρσενικά έχουν περιοχές επικρατείας που τις υπερασπίζονται δίνοντας θεαματικές μάχες με τα κέρατά τους.
- Ζευγαρώνει κάθε Ιούλιο-Αυγουστο. Μετά από εγκυμοσύνη 9 μηνών, γεννά 1-2 τυφλά μικρά που θηλάζουν για 2-3 μήνες.
- Τα μικρά ξεκινούν να ακολουθούν τη μητέρα τους στην εύρεση τροφής μόλις γίνουν 2 εβδομάδων.
- Αποφεύγει τον άνθρωπο.

Εξάπλωση

- Ζει σχεδόν σε ολόκληρη την Ευρώπη σε μεγάλους πληθυσμούς.
- Στη χώρα μας απαντάται στην Κεντρική και Βόρεια Ελλάδα σε μικρούς πληθυσμούς.

Απειλές

- Ο πληθυσμός του στην Ελλάδα έχει μειωθεί πολύ λόγω του παράνομου κυνηγιού από τον άνθρωπο.
- Είναι είδος τρωτό.
- Προστατεύεται από τη νομοθεσία.



ΚΑΦΕ ΑΡΚΟΥΔΑ - *Ursus arctos*

Κατηγορία

- Είναι άγριο.
- Είναι θηλαστικό.

Χαρακτηριστικά

- Ζυγίζει 60-250 κιλά, ανάλογα με το φύλο και την εποχή του έτους.
- Έχει ύψος περίπου 1 μ. και μήκος μέχρι 2,5 μ.
- Είναι το μεγαλύτερο χερσαίο θηλαστικό της Ευρώπης.
- Έχει μεγάλα νύχια που τα χρησιμοποιεί και για να σημαδεύει τα δέντρα.
- Ακούει και μυρίζει πάρα πολύ καλά.
- Τρέχει πολύ γρήγορα (μέχρι και 60κλμ/ώρα), αναρριχάται και κολυμπά πολύ καλά.

Βιολογία

- Ζει 20-25 χρόνια.
- Είναι παμφάγο.
- Ζει μοναχικά σε μεγάλα και πυκνά δάση πλατύφυλλων (οξιάς, δρυός και καστανιάς).
- Κινείται κυρίως τη νύχτα.
- Επειδή μετακινείται συνεχώς και σε μεγάλες αποστάσεις αναζητώντας τροφή και ψυχία, η περιοχή επικράτειάς της είναι μεγάλη, συνήθως 60-300 τετρ. κλμ.
- Τη φωλιά της τη φτιάχνει με κλαδιά σε σπηλιές ή κουφάλες δέντρων.
- Πέφτει σε χειμέριο ύπνο από το Δεκέμβριο μέχρι το Μάρτιο έχοντας αποθηκεύσει άφθονο λίπος στο σώμα της. Αν ενοχληθεί ξυπνάει.
- Μετά από εγκυμοσύνη 7-8 μηνών γεννά 1-3 μικρά που ζυγίζουν μόλις 200-300 γραμ. το καθένα!
- Τα μικρά μένουν μαζί με τη μητέρα τους δύο χρόνια και εκπαιδεύονται να βρίσκουν τροφή και να αποφεύγουν τους κινδύνους.
- Η αρκούδα αποφεύγει τον άνθρωπο και δεν του επιτίθεται εκτός αν αισθανθεί πως κινδυνεύει εκείνη ή τα μικρά της.

Εξάπλωση

- Ζει σε όλο το βόρειο ημισφαίριο.
- Στη χώρα μας απαντάται στις απομονωμένες και ορεινές περιοχές της Πίνδου και της Ροδόπης.

Απειλές

- Εχθρός της είναι ο άνθρωπος, που την κυνηγάει και έχει καταφέρει να υποβαθμίσει ή και σε ορισμένες περιπτώσεις να καταστρέψει τον βιότοπό της.
- Απειλείται με εξαφάνιση.
- Προστατεύεται από την ευρωπαϊκή και την ελληνική νομοθεσία.



ΚΟΙΝΟΣ ΤΡΙΤΩΝΑΣ - *Triturus vulgaris graeca*

Κατηγορία

- Είναι άγριο.
- Είναι αμφίβιο.

Χαρακτηριστικά

- Το μήκος του είναι 7-11 εκ.
- Το μεγαλύτερο μέρος του χρόνου ο χρωματισμός του είναι γκρίζο-μαύρο.
- Κατά τη διάρκεια της αναπαραγωγικής περιόδου το σώμα του αρσενικού είναι πράσινο-καφετί. Επίσης, αναπτύσσει ένα εντυπωσιακό ροφίο από το σβέρκο μέχρι σχεδόν την αρχή της ουράς του.
- Το θηλυκό είναι μεγαλύτερο από το αρσενικό.

Βιολογία

- Είναι σαρκοφάγο (τρώει έντομα και άλλα ασπόνδυλα στο νερό).
- Ζει σε δάση, σε κήπους, σε καλλιιεργούμενες εκτάσεις και κάτω από κορμούς δέντρων κοντά ή μέσα σε ρυάκια με χαμηλή ροή.
- Ζευγαρώνει την άνοιξη μέσα στο νερό.
- Γεννά 200-300 αυγά μεταξύ Μαρτίου και Ιουνίου πάνω σε φύλλα φυτών μέσα στο νερό, με συχνότητα 2-7 ανά μέρα. Τα αυγά επωάζονται μετά από 10-20 μέρες και οι νύμφες κοθυμπούν έπειτα από λίγες μέρες.
- Οι γυρίνοι μεταμορφώνονται μεταξύ Ιουλίου και Σεπτεμβρίου και αναπαράγονται 2-3 χρόνια αργότερα.

Εξάπλωση

- Ζει σχεδόν σε όλη την Ευρώπη και την Ελλάδα.

Απειλές

- Η καταστροφή των βιοτόπων, στους οποίους αναπαράγεται, απειλεί την επιβίωσή του.
- Είναι είδος σπάνιο.
- Προστατεύεται με το Προεδρικό Διάταγμα 67/1981.



ΚΟΥΚΟΥΒΑΓΙΑ - *Athene noctua*

Κατηγορία

- Είναι άγριο.
- Είναι πτηνό.

Χαρακτηριστικά

- Το αρσενικό ζυγίζει 140-220 γρ.
- Έχει μήκος 21-23 εκ.
- Βλέπει πάρα πολύ καλά τόσο την ημέρα όσο και τη νύχτα.
- Ακούει πολύ καλά καταλαβαίνοντας και τον παραμικρό ψίθυρο.
- Πετάει αθόρυβα με πλάτια και βαθιά φτερουγίσματα.
- Το θηλυκό είναι λίγο μεγαλύτερο από το αρσενικό.

Βιολογία

- Μπορεί να ζήσει μέχρι και 10 έτη.
- Είναι σαρκοφάγο.
- Ζει μοναχικά σε ανοιχτές περιοχές με λίγους θάμνους και δέντρα.
- Κινείται κυρίως τη νύχτα.
- Κυνηγάει το σούρουπο και τη νύχτα πετώντας χαμηλά πάνω από θάμνους.
- Φωλιάζει σε κουφάλες δέντρων, βράχους και εγκαταλειμμένα κτίσματα.
- Γεννά 3-4 αυγά τον Απρίλιο.
- Το θηλυκό κλωσάει τα αυγά μόνο του για ένα μήνα περίπου, ενώ το αρσενικό φροντίζει και φέρνει τροφή και για τους τρεις.
- Τα μικρά της είναι ικανά να ζήσουν μόνα τους ένα μήνα αφού βγουν από τα αυγά τους.
- Όταν αισθανθεί κίνδυνο ή ότι κάτι ύποπτο συμβαίνει γύρω της αρχίζει και κάνει κινήσεις που μοιάζουν με υπόκλιση.
- Γενικά αποφεύγει τον άνθρωπο, αλλά τη βλέπουμε και την ακούμε και σε κατοικημένες περιοχές.

Εξάπλωση

- Υπάρχει σε όλη την Ευρώπη εκτός από τις Σκανδιναβικές χώρες.
- Στη χώρα μας απαντάται παντού.

Απειλές

- Είναι είδος τρωτό.
- Προστατεύεται από την ευρωπαϊκή και την ελληνική νομοθεσία.



ΛΑΓΟΣ - *Lepus europaeus*

Κατηγορία

- Είναι άγριο.
- Είναι θηλαστικό.

Χαρακτηριστικά

- Ζυγίζει 3-6 κιλά.
- Έχει μήκος σώματος 50 εκ., ύψος 20 εκ. και ουρά 7-10 εκ.
- Τα αυτιά του είναι πολύ μακριά (10 εκ.).
- Ακούει και μυρίζει πολύ καλά.
- Επειδή τα μάτια του είναι τοποθετημένα πλάγια δεν μπορεί να δει μπροστά.
- Τρέχει πολύ γρήγορα, μέχρι και 80 χλμ/ώρα.
- Πηδάει πολύ καλά και κάνει ψηλά και μακριά άλματα.
- Κοιμητά καλά.

Βιολογία

- Ζει 7-8 χρόνια.
- Είναι φυτοφάγο.
- Ζει μοναχικά σε πεδινές και ορεινές περιοχές.
- Κινείται κυρίως την ημέρα και κάνει συχνά αμμόλουτρα.
- Έχει περιοχή επικρατείας.
- Φωλιάζει στο έδαφος κάτω από θάμνους και συνήθως κάνει 2-3 φωλιές. Πάντα πριν μπει στη φωλιά του κάνει παραπλανητικές κινήσεις διανύοντας αποστάσεις μακριά από αυτήν.
- Ζευγαρώνει από το Φεβρουάριο μέχρι το τέλος Αυγούστου.
- Γεννά 4-5 φορές το χρόνο, από 2-4 μικρά.
- Αποτελεί τροφή για τα μεγάλα σαρκοφάγα.
- Αποφεύγει τον άνθρωπο.

Εξάπλωση

- Ζει σχεδόν σε όλη την Ευρώπη.
- Στη χώρα μας απαντάται σχεδόν παντού.

Απειλές

- Κινδυνεύει από τον άνθρωπο γιατί το κυνήγι του είναι εντατικό.
- Δεν προστατεύεται από τη νομοθεσία.



Berndt Fischer, PHOTOLIBRARY, APEIRON PHOTOS

ΛΕΥΚΟΣΟΥΣΟΥΡΑΔΑ - *Motacilla alba*

Κατηγορία

- Είναι άγριο.
- Είναι πτηνό.

Χαρακτηριστικά

- Ζυγίζει περίπου 25 γρ.
- Έχει μήκος 18 εκ.
- Το θηλυκό έχει πιο απαλά χρώματα από το αρσενικό.
- Όταν περπατάει φαίνεται στεία γιατί κάνει απότομες κινήσεις αριστερά-δεξιά με το κεφάλι και κουνάει συνεχώς την ουρά της.
- Το πέταγμά της είναι κυματιστό.

Βιολογία

- Μπορεί να φτάσει σε ηλικία μέχρι 11 ετών.
- Είναι σαρκοφάγο.
- Ζει μοναχικά σε λιβάδια, σε χωριά και σε κήπους συνήθως κοντά σε νερά.
- Κινείται κυρίως την ημέρα.
- Φωλιάζει σε κουφάλες δέντρων και σε τρύπες βράχων.
- Γεννά 2 φορές το χρόνο, 5-6 αυγά.
- Τα μικρά βγαίνουν από τα αυγά τους μετά από 11-16 μέρες και μπορούν να γίνουν ανεξάρτητα μετά από 15 μέρες.
- Αποτελεί τροφή για τα αρπακτικά πτηνά.
- Τρομάζει από τον άνθρωπο αλλά δεν τον αποφεύγει και γι' αυτό τη συναντάμε πολύ συχνά.

Εξάπλιωση

- Υπάρχει σχεδόν σε όλο το βόρειο ημισφαίριο.
- Στη χώρα μας απαντάται παντού.

Απειλές

- Δεν είναι απειλούμενο είδος.
- Προστατεύεται από την ευρωπαϊκή και την ελληνική νομοθεσία.



ΛΥΚΟΣ - *Canis lupus*

Κατηγορία

- Είναι άγριο.
- Είναι θηλαστικό.

Χαρακτηριστικά

- Ζυγίζει 20-40 κιλά, ανάλογα με το φύλο και την εποχή.
- Έχει ύψος 65-90 εκ. και μήκος 1-1,5 μ. χωρίς την ουρά.
- Ακούει και μυρίζει πάρα πολύ καλά.
- Τρέχει πολύ γρήγορα (μέχρι και 45 χημ/ώρα) και κοίτημά καλά.

Βιολογία

- Ζει 14-16 χρόνια.
- Είναι σαρκοφάγο.
- Ζει σε πυκνά δάση και σε πεδιάδες που είναι κοντά σε δάση.
- Ζει σε αγέλης για καλύτερα αποτελέσματα στο κυνήγι. Αρχηγός είναι το πιο δυνατό ζώο της αγέλης (αρσενικό ή θηλυκό) και μαζί με το ταίρι του είναι το αναπαραγωγικό ζευγάρι της αγέλης.
- Κινείται κυρίως τη νύχτα.
- Φωλιάζει σε σποές κάτω από το έδαφος ή σε κοιτόντες βράχων.
- Ζευγαρώνει κάθε Δεκέμβριο-Ιανουάριο και μετά από εγκυμοσύνη 2 μηνών γεννά 3-5 μικρά.
- Τα ρυκάρια μένουν με τους γονείς τους τουλάχιστον για ένα χρόνο και εκπαιδεύονται στο κυνήγι και στην προστασία τους από κινδύνους.
- Αποφύγει τον άνθρωπο αλλά είναι πιθανό να προσεγγίσει κατοικημένα χωριά όταν αναζητά τροφή.

Εξάπλωση

- Ζει σε όλο το Βόρειο ημισφαίριο.
- Στη χώρα μας απαντάται στην Κεντρική και Βόρεια Ελλάδα.

Απειλές

- Έχει κυνηγηθεί πολύ από τον άνθρωπο εξαιτίας των ζημιών που προκαλεί στην κτηνοτροφία. Η υποβάθμιση των δασών έχει μειώσει πολύ τη διαθεσιμότητα της τροφής του.
- Είναι είδος κινδυνεύον.
- Προστατεύεται από τη διεθνή και την ελληνική νομοθεσία.



Olivier Grunewald, PHOTOLIBRARY, APEIRON PHOTOS

ΜΕΣΟΓΕΙΑΚΗ ΧΕΛΩΝΑ - *Testudo hermanni*

Κατηγορία

- Είναι άγριο.
- Είναι ερπετό.

Χαρακτηριστικά

- Το μήκος της φτάνει τα 20-30 εκ.
- Ζυγίζει 3-4 κιλά.
- Το υλικό που είναι κατασκευασμένο το καβούκι της είναι κοκάλινο (οστέινες πλάκες).
- Περπατάει πολύ αργά και σταθερά.
- Το αρσενικό είναι μικρότερο από το θηλυκό.

Βιολογία

- Ζει μέχρι 50 χρόνια.
- Είναι κυρίως φυτοφάγο.
- Ζει μοναχικά σε ξηρές περιοχές με θάμνους και σε δάση.
- Κινείται κυρίως την ημέρα.
- Τι φωλιά της τη φτιάχνει στο χώμα σκάβοντας λάκκους σε ηλιόλουστα ζεστά μέρη που τους σκεπάζει.
- Πέφτει σε χειμέρα νάρκη από τον Οκτώβριο μέχρι το Μάρτιο.
- Ζευγαρώνει κάθε άνοιξη, οπότε το αρσενικό κυνηγάει το θηλυκό δαγκώνοντας τα πόδια του.
- Τον Μάιο γεννά 2-12 αυγά που τα σκεπάζει με χώμα στα πακκάκια που έχει σκάψει και τα αφήνει να εκκολαφθούν μόνα τους με τη βοήθεια της ζέστης του εδάφους.
- Τον Σεπτέμβριο τα χελωνάκια βγαίνουν από το αυγό τους και είναι ικανά να επιβιώσουν μόνα τους.

Εξήπλωση

- Τι συναντάμε σχεδόν σε ολόκληρη την Ελλάδα.
- Προστατεύεται από την ευρωπαϊκή και την ελληνική νομοθεσία.

Απειλές

- Κινδυνεύει από τις πυρκαγιές των δασών, τα τροχαία ατυχήματα και την αιχμαλωσία.
- Είναι είδος σπάνιο.
- Δεν προστατεύεται.



ΜΥΡΜΗΓΚΙ - *Formicidae*

Κατηγορία

- Είναι άγριο.
- Είναι ασπόνδυλο.

Χαρακτηριστικά

- Έχει μήκος από 1 χιλ. έως 3,5 εκ.
- Το σώμα του αποτελείται από το κεφάλι, το θώρακα και την κοιλιά.
- Έχει 2 κεραίες που έχουν από μία άρθρωση.
- Έχει 6 πόδια που βρίσκονται στο θώρακα.
- Το σώμα του έχει διάφορα χρώματα ανάλογα με το είδος (μαύρο, καφέ, κόκκινο ακόμη και ανοιχτό κίτρινο).
- Τα μυρμήγκια χρησιμοποιούν την αίσθηση της αφής για να επικοινωνήσουν μεταξύ τους.
- Με την όσφρηση προσανατολίζονται διανύοντας μεγάλες αποστάσεις από και προς τη φωλιά τους.
- Ένα μυρμήγκι μπορεί να σηκώσει 10-20 φορές το βάρος του.

Βιολογία

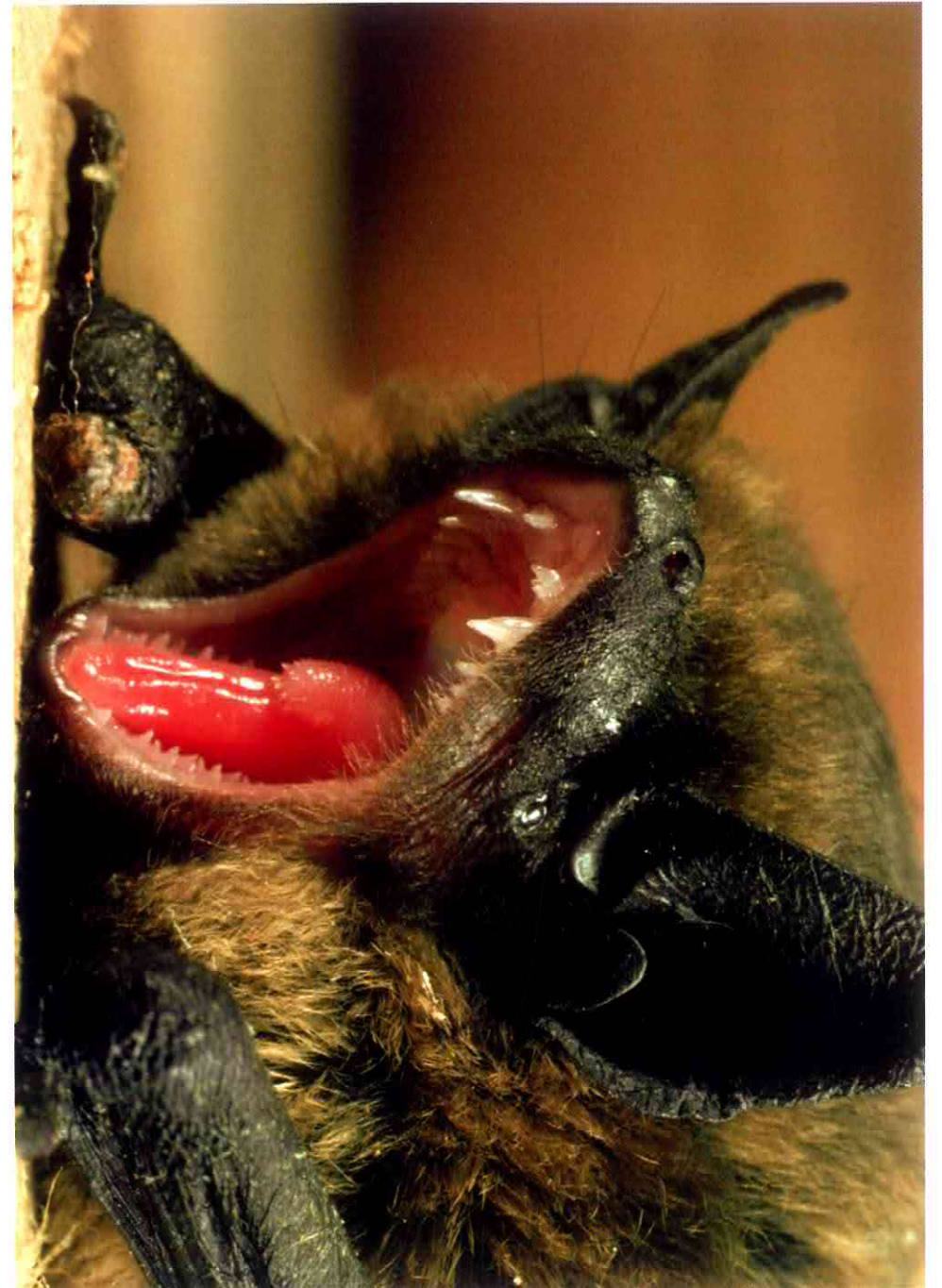
- Υπάρχουν τουλάχιστον 15.000 είδη μυρμηγκιών.
- Είναι παμφάγα.
- Κινούνται κυρίως την ημέρα.
- Φωλιάζουν συνήθως σε τρύπες μέσα στο έδαφος και δημιουργούν τις γνωστές μυρμηγκοφωλιές.
- Ζουν πολλή μαζί, πολλές φορές κατά χιλιάδες, σε οργανωμένες κοινωνίες, τις αποικίες. Η κάθε αποικία έχει συνήθως μία βασίλισσα και πολλούς εργάτες.
- Οι εργάτες δεν έχουν φτερά παρά μόνο τα άτομα που παίρνουν μέρος στο ζευγάρωμα. Στα περισσότερα είδη μεγάλος αριθμός πτερωτών αρσενικών και θηλυκών επιδίδονται σε γαμήλιες πτήσεις.
- Γεννούν αυγά.

Εξάπλωση

- Υπάρχουν σε όλο τον κόσμο.
- Στη χώρα μας απαντώνται παντού.

Απειλές

- Δεν είναι απειλούμενα είδη.
- Δεν προστατεύονται από τη νομοθεσία.



Richard Packwood, PHOTOLIBRARY, APEIRON PHOTOS

NANONYXTEPIΔA - *Pipistrellus pipistrellus*

Κατηγορία

- Είναι άγριο.
- Είναι θηλαστικό.

Χαρακτηριστικά

- Ζυγίζει 3-8 γραμ. έχει μήκος 3,5-4,5 εκ. και άνοιγμα φτερών 19-25 εκ.
- Μοιάζει με ποντίκι. Τα χέρια της έχουν μετατραπεί σε όργανα πτήσης.
- Ακούει πάρα πολύ καλά.
- Δεν βλέπει καλά, απλά έχει την ικανότητα να αντιλαμβάνεται υπερήχους που με τη βοήθειά τους κυνηγά τη νύχτα.
- Αποφεύγει εμπόδια και προσανατολίζεται χρησιμοποιώντας υπερήχους.
- Είναι το μόνο θηλαστικό που πετάει.

Βιολογία

- Ζει 16 χρόνια.
- Είναι σαρκοφάγο (τρώει έντομα κατά τη διάρκεια της πτήσης).
- Ζει κοντά σε νερά, μέσα σε κτήρια και σπηλιές.
- Κινείται τη νύχτα ενώ την ημέρα αναπαύεται πολύ σα να βρίσκεται σε λήθαργο ημέρας κρεμασμένη ανάποδα.
- Οι νυχτερίδες ζουν πολλές μαζί (50-500) σε αποικίες.
- Πέφτει σε χειμέρια νάρκη κάθε χειμώνα.
- Ζευγαρώνει κάθε φθινόπωρο.
- Μετά από εγκυμοσύνη 2 μηνών γεννά 1-2 μικρά που είναι σε θέση να πετάξουν σε 3 βδομάδες.
- Αποτελεί τροφή για τη γάτα, το κουνάβι, τη νυφίτσα και την κουκουβάγια.
- Αποφεύγει τον άνθρωπο αλλά μπορεί να την ακούσουμε και να τη δούμε να πετάει.

Εξάπλωση

- Απαντάται σε ολόκληρη την Ευρώπη.
- Υπάρχει σχεδόν σε όλη την Ελλάδα.

Απειλές

- Επειδή ο άνθρωπος ραντίζει τις καλλιέργειες για να τις προστατεύσει από τα βλαβερά έντομα, έχει μειωθεί η τροφή της.
- Με την τουριστική εκμετάλλευση των σπηλαίων και τη μείωση των εγκαταλεμμένων κτιρίων έχουν ελαττωθεί τα μέρη για φώλιασμα.
- Είναι είδος τρωτό.
- Προστατεύεται από τη νομοθεσία.



Paulo De Oliveira, PHOTOLIBRARY, APEIRON PHOTOS

ΝΕΡΟΦΙΔΟ - *Natrix natrix*

Κατηγορία

- Είναι άγριο.
- Είναι ερπετό.

Χαρακτηριστικά

- Το μήκος του φτάνει συνήθως το 1 μ. και το πάχος του μέχρι 10 εκ.
- Η γλώσσα του είναι δικαλωτή.
- Αντιλαμβάνεται δονήσεις μέσα από το έδαφος.
- Με τη βοήθεια της γλώσσας του αντιλαμβάνεται ερεθίσματα από το περιβάλλον.
- Έρπει αρκετά γρήγορα και ευκίνητα.
- Κοιμυπάει πολύ καλά.
- Το θηλυκό είναι μεγαλύτερο από το αρσενικό.
- Είναι από τα πιο συνηθισμένα φίδια κοντά στο νερό.

Βιολογία

- Ζει μέχρι 15 χρόνια. • Είναι σαρκοφάγο (τρέφεται κυρίως με αμφίβια). • Ζει μονακικά κυρίως μέσα στο νερό.
 - Κινείται και την ημέρα και τη νύχτα.
 - Η φωλιά του βρίσκεται είτε κάτω από πεσμένα φύλλα είτε ανάμεσα σε πέτρες, φύλλα, ξύλα και θάμνους.
 - Πέφτει σε χειμέρα νόρκη στη στεριά από το Νοέμβριο μέχρι τον Μάρτιο.
 - Ζευγαρώνει κάθε άνοιξη και γεννά 11-70 αυγά.
 - Τα φιδάκια βγαίνουν από τα αυγά τους μετά από 3-8 εβδομάδες και είναι ικανά να επιβιώσουν μόνα τους.
 - Αποτελεί τροφή για τα αρπακτικά πουλιά.
 - Όταν αισθανθεί κίνδυνο κάνει το πεθαμένο γυρίζοντας πλάγια ή ανάποδα με μισάνοιχτο στόμα.
- Αν δεν πιάσει αυτό το κόλληο τότε βγάξει μία απαίσια μυρωδιά. • Τρομάζει από τον άνθρωπο και τον αποφεύγει.

Εξήπλιωση

- Το είδος απαντάται σε όλη σχεδόν την ηπειρωτική Ευρώπη, στη Μεγάλη Βρετανία και στην Ασία.
- Στη χώρα μας το συναντάμε σε πολλές περιοχές.

Απειλές

- Είναι είδος τρωτό.
- Προστατεύεται από τη διεθνή και ευρωπαϊκή νομοθεσία.



Robert Parks, PHOTOLIBRARY, APEIRON PHOTOS

ΠΕΤΑΛΟΥΔΕΣ - *Papilionidae*

Κατηγορία

- Είναι άγρια.
- Είναι ασπόνδυλα.

Χαρακτηριστικά

- Έχουν μήκος 3-28 εκ.
- Έχουν 2 κεραιές που σχετίζονται με την όσφρηση και την αφή.
- Έχουν 6 ισομεγέθη πόδια.
- Τα φτερά τους αποτελούνται από πολλή και πολύ μικρά λείπια, τα οποία πολλές φορές αποβάλλονται, και τα φτερά μένουν διάφανα. Συνήθως τα πίσω φτερά καταλήγουν σε 2 λεπτές ουρές.
- Τα αρσενικά μοιάζουν πολύ με τα θηλυκά.
- Οι κεραιές του αρσενικού είναι πιο χνουδωτές. Έτσι, μπορεί να καταλάβει ότι υπάρχει κάποιο θηλυκό γύρω του από μακριά.

Βιολογία

- Είναι φυτοφάγες (απορροφούν νέκταρ από τα λουλούδια).
- Οι πεταλούδες ζουν 3-10 μαζί σε κήπους και σε λιβάδια με δέντρα που έχουν λουλούδια.
- Κινούνται την ημέρα.
- Ως ενήλικες εμφανίζονται από το Φεβρουάριο μέχρι το Νοέμβριο.
- Γεννούν σφαιροειδή αυγά που κάποια είδη τα τοποθετούν πάνω σε φυτά.
- Αφού βγουν από το αυγό και πριν γίνουν πεταλούδες περνούν τα στάδια της κάμπιας και της νύμφης.

Εξάπλωση

- Το χειμώνα τον περνούν στη Νότια Ευρώπη και την άνοιξη μεταναστεύουν σε πιο βόρειες περιοχές.
- Στην Ελλάδα απαντώνται σε πολλές περιοχές.

Απειλές

- Είναι είδος που δεν απειλείται, αλλά πολλές από αυτές είναι σπάνιες.
- Δεν προστατεύονται από τη νομοθεσία.



ΠΡΑΣΙΝΟΣ ΔΡΥΟΚΟΛΑΠΤΗΣ (Πρασινοτσικλιτάρη) - *Picus viridis*

Κατηγορία

- Είναι άγριο.
- Είναι πτηνό.

Χαρακτηριστικά

- Ζυγίζει 180-220 γρ.
- Έχει μήκος 31-33 εκ.
- Ανοίγει τρύπες στους κορμούς δέντρων με ταχύτητα 15 χτύπους το δευτερόλεπτο.
- Η γλώσσα του είναι πολύ μακριά και έχει μια ουσία που κολλάει για να πιάνει έντομα.
- Πετάει κυματιστά.
- Αναρριχάται σε δέντρα με την ισορροπία που του προσφέρει η πολύ δυνατή ουρά του.

Βιολογία

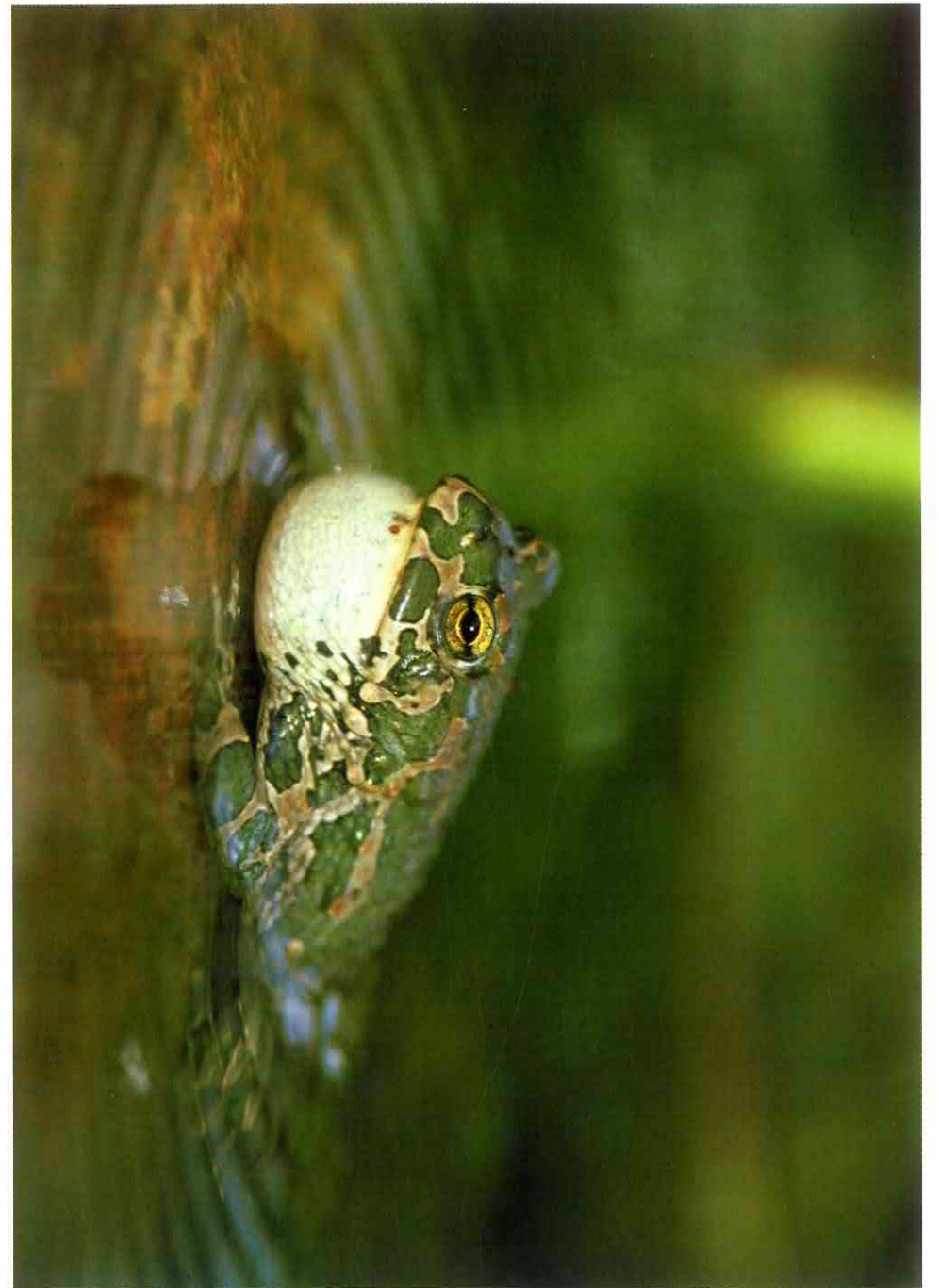
- Μπορεί να φτάσει και τα 15 χρόνια ζωής.
- Είναι σαρκοφάγο (τρώει έντομα).
- Κινείται κυρίως την ημέρα.
- Ζει μοναχικά σε δάση φυλλοβόλων που έχουν ηλικιωμένα δέντρα.
- Φωλιάζει σε τρύπες που ανοίγει σε κορμούς δέντρων.
- Γεννά τον Απρίλιο-Μάιο 4-5 αυγά που οι γονείς κηλωσάνε εναλλάξ.
- Τα μικρά διατρέφονται και από τους δύο γονείς για 3,5 εβδομάδες. Μπορούν να πετάξουν και να αναρριχηθούν σε τρεις εβδομάδες και να ζήσουν μόνα τους το καλοκαίρι.
- Είναι ενδημικό.
- Προστατεύει τα δάση από τα βλαβερά έντομα.
- Αποφεύγει τον άνθρωπο.

Εξάπλωση

- Υπάρχει σχεδόν σε όλο το βόρειο ημισφαίριο.
- Απαντάται σε όλη την Κεντρική και Βόρεια Ελλάδα.

Απειλές

- Είναι είδος που δεν απειλείται.
- Προστατεύεται από την ευρωπαϊκή και την ελληνική νομοθεσία.



Berndt Fischer, PHOTOLIBRARY, APEIRON PHOTOS

ΠΡΑΣΙΝΟΣ ΦΡΥΝΟΣ - *Bufo viridis*

Κατηγορία

- Είναι άγριο.
- Είναι αμφίβιο.

Χαρακτηριστικά

- Το μήκος του είναι 5-12 εκ.
- Είναι ανθεκτικό στη ζέστη και μπορεί να επιβιώσει ακόμα και αν έχει χάσει το 50% των υγρών του σώματός του.
- Το θηλυκό είναι λίγο μεγαλύτερο από το αρσενικό.

Βιολογία

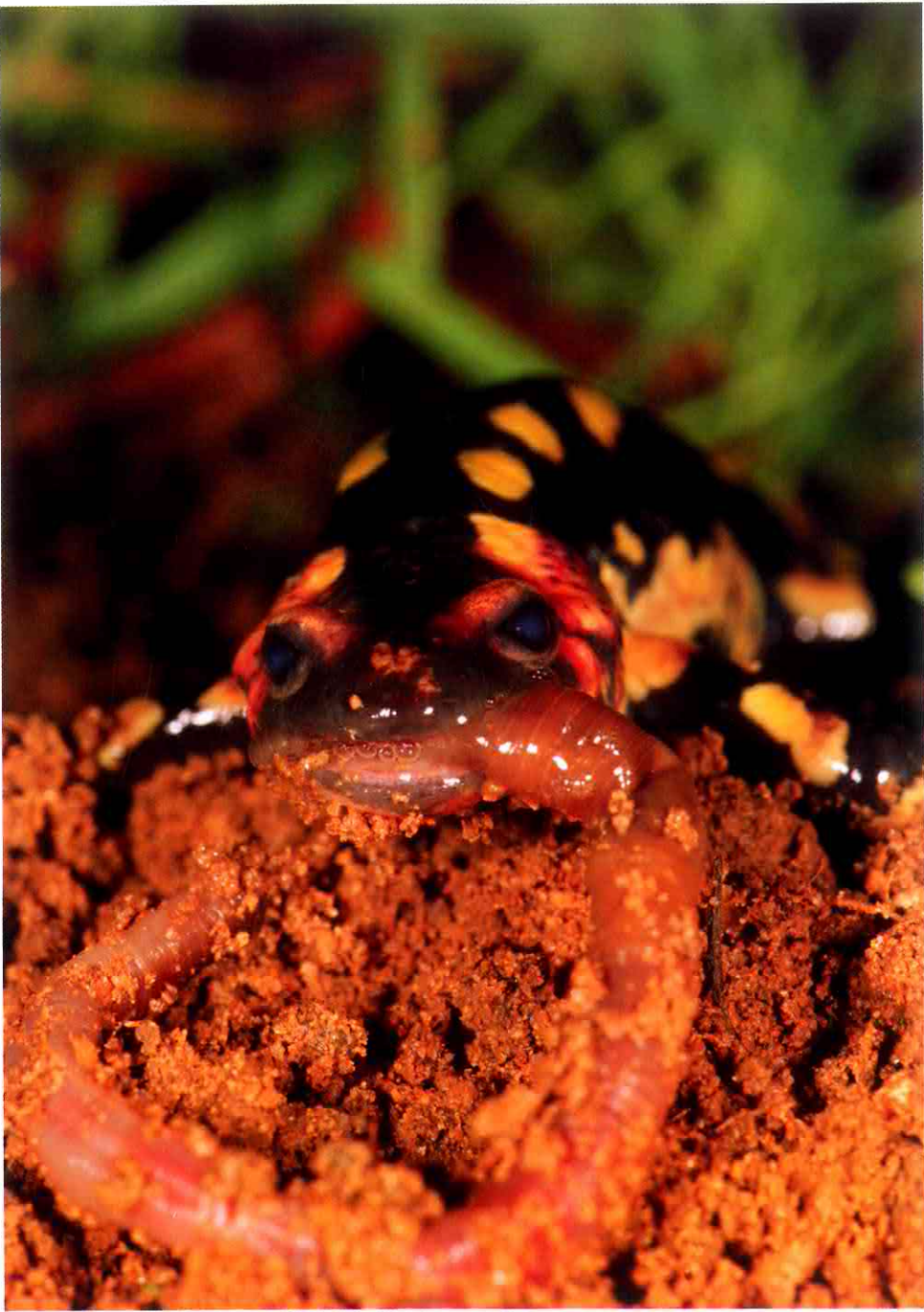
- Ζει 7-10 χρόνια.
- Είναι σαρκοφάγο (τρώει έντομα και άλλα ασπόνδυλα).
- Κινείται κυρίως τη νύχτα.
- Είναι ιδιαίτερα προσαρμοσμένο και ζει τόσο σε υγρά όσο και σε ξηρά μέρη. Τον βρίσκουμε σε δάση, στη στέπα, σε λιβάδια, σε αλπικές περιοχές ακόμη και στην έρημο και σε αστικό περιβάλλον.
- Δεν αποφεύγει πολύ τον άνθρωπο, αφού τον βλέπουμε να κυνηγάει έντομα στην άκρη των δρόμων κάτω από φώτα.
- Γεννά τα αυγά του σε νερόλακκους, βάλτους, λίμνες, ρυάκια και ποτάμια. Ο αριθμός των αυγών που μπορεί να γεννήσει ένα θηλυκό κυμαίνεται από 2.000 ως 30.000. Τα αυγά βρίσκονται σε μακριές ζελαινές σαν κορδόνια.
- Πηδάει με μικρά και αργά αλημάτσια, στα τέσσερα σε αντίθεση με τα άλλα βατράχια.

Εξάπλωση

- Απαντάει στην εξοχή σε όλη την Ελλάδα.

Απειλές

- Κυριότερη απειλή του είναι η καταστροφή των βιοτόπων αναπαραγωγής του.
- Πολλοί φρύνοι σκοτώνονται σε δρόμους καθώς κινούνται από και προς τις θέσεις αναπαραγωγής. Για το λόγο αυτό, σε άλλες χώρες κατασκευάζουν υπόγεια περάσματα στους δρόμους κοντά στις θέσεις αναπαραγωγής των αμφιβίων.
- Προστατεύεται με το Προεδρικό Διάταγμα 67/1981.



ΣΑΛΑΜΑΝΔΡΑ - *Salamandra salamandra*

Κατηγορία

- Είναι άγριο.
- Είναι αμφίβιο.

Χαρακτηριστικά

- Έχει μήκος 15-35 εκ. και είναι η μεγαλύτερη από τις σαλαμάνδρες.
- Τα μάγουλά της διαθέτουν δηλητηριώδεις αδένες που εκκρίνουν ένα ελαφρώς τοξικό δηλητήριο (ακίνδυνο για τον άνθρωπο) για να αποτρέπει τα ζώα που την κυνηγούν.
- Το θηλυκό είναι λίγο μεγαλύτερο από το αρσενικό.

Βιολογία

- Ζει μέχρι και 14 χρόνια.
- Είναι σαρκοφάγο (τρέφεται με έντομα που ζουν στα φύλλα).
- Ζει σε ήσυχους και δάση με πυκνή βλάστηση και υγρασία μέσα σε τρύπες.
- Κινείται κυρίως τη νύχτα. (Τη μέρα κινείται μόνο όταν η υγρασία είναι πολύ αυξημένη στην ατμόσφαιρα, δηλαδή μετά τη βροχή).
- Η σαλαμάνδρα είναι ωοζωτικό αμφίβιο. Αυτό σημαίνει ότι γεννάει πρώτα αυγά που εκκολάπτονται μέσα στο σώμα της και στη συνέχεια γεννάει μικρούς γυρίνους.
- Γεννά μία φορά το χρόνο.

Εξάπλωση

- Υπάρχει σχεδόν σε όλη την Ευρώπη, στη Βόρεια Αφρική και τη Μέση Ανατολή.
- Στην Ελλάδα απαντάται παντού εκτός από την Κρήτη. Στη Νότια Ελλάδα, όπου η υγρασία είναι μειωμένη, είναι πολύ πιο σπάνια και απαντάται μόνο σε μεγάλα δασωμένα βουνά.

Απειλές

- Είναι είδος σπάνιο.
- Προστατεύεται σύμφωνα με το Προεδρικό Διάταγμα 67/1981.



Αρχείο ΑΡΚΤΟΥΡΟΥ

ΧΡΥΣΑΕΤΟΣ - *Aquila chrysaetos*

Κατηγορία

- Είναι άγριο.
- Είναι πτηνό.

Χαρακτηριστικά

- Ζυγίζει 3-6, κιλά.
- Είναι ο μεγαλύτερος αετός της χώρας μας. Το μήκος του είναι 75-85 εκ.
- Το ράμφος του είναι μαύρο, γαμψό και πολύ δυνατό.
- Έχει καστανόμαυρα φτερά με χρυσές ανταύγειες στο κεφάλι, στον αυχένα και στο στήθος.
- Τα πόδια του είναι κίτρινα με 4 μεγάλα και γαμψά μαύρα νύχια.
- Χρησιμοποιεί τα θερμά ρεύματα αέρα για να αιωρείται, έτσι ώστε να εντοπίζει τη λεία του με την πολύ καλή όραση που έχει.

Βιολογία

- Μπορεί να ζήσει μέχρι και 32 χρόνια.
- Είναι σαρκοφάγο.
- Φωλιάζει σε απόκρημνα βράχια και σπάνια σε απομονωμένα δένδρα.
- Κινείται την ημέρα.
- Έχει περιοχά επικράτειας.
- Το ζευγάρι κατασκευάζει παραπάνω από μία φωλιές.
- Ζευγαρώνει τέλη Γενάρη με αρχές Φλεβάρη και γεννά 1-2 αυγά που εκκολάπτονται σε 44 ημέρες.
- Τα μικρά τρέφονται από το θηλυκό με την τροφή που φέρνει το αρσενικό για 40 ημέρες. Είναι ικανά να πετάξουν σε ηλικία 60-70 ημερών.
- Αποφεύγει τον άνθρωπο και τα άλλα ζώα.

Εξάπλωση

- Υπάρχει σχεδόν σε όλο το βόρειο ημισφαίριο.
- Απαντάται σε όλη την Ελλάδα αλλά οι μεγαλύτεροι πληθυσμοί βρίσκονται στα βορειότερα.

Απειλές

- Τα δηλητηριασμένα δολωμάτα (φώλτες) είναι ο μεγαλύτερος κίνδυνος που αντιμετωπίζει.
- Είναι είδος κινδυνεύον.
- Προστατεύεται από την ευρωπαϊκή και την ελληνική νομοθεσία.